



Buenos Aires, 04 de Septiembre de 2019

BERKLEY INTERNATIONAL SEGUROS S.A.

Mitre 699, Rosario, Santa Fe, Argentina

COMPAÑÍAS DE SEGUROS

Compañía de Seguros	Calificación
BERKLEY INTERNATIONAL SEGUROS S.A.	AA+

Nota 1: La definición de la calificación se encuentra al final del dictamen

Fundamentos principales de la calificación:

- Se considera que las características de la propiedad de la compañía presentan un riesgo relativo bajo.
- Del análisis de la posición competitiva en la industria, surge que BERKLEY International Seguros S.A. tiene una adecuada posición competitiva.
- Se consideran favorables la política de inversiones y la calidad de los activos de la compañía.
- Se considera favorable la política de reaseguro de la compañía.
- Los indicadores cuantitativos se ubican en un rango superior al sistema.
- Del análisis de sensibilidad surge una exposición adecuada a eventos desfavorables.

Analista Responsable	Julieta Picorelli jpicorelli@evaluadora.com.ar
Consejo de Calificación	Julieta Picorelli Hernán Arguiz Matías Rebozov
Manual de Calificación	Manual de Procedimientos y Metodología de Calificación de Riesgos y Obligaciones de Compañías de Seguros
Último Estado Contable	Estados Contables al 30 de Junio de 2019

PROCEDIMIENTOS GENERALES DE CALIFICACIÓN

Evaluación de la solvencia de largo plazo

El objetivo de esta etapa es evaluar la capacidad de pago de siniestros realizando una evaluación de la solvencia de largo plazo de la compañía de seguros. Para ello se realizará un análisis de los siguientes aspectos:

1. Características de la administración y propiedad.
2. Posición relativa de la compañía en su industria.
3. Evaluación de la política de inversiones.
4. Evaluación de la política de reaseguros.
5. Evaluación de los principales indicadores cuantitativos de la compañía.
6. Análisis de sensibilidad.

Cabe aclarar que los factores analizados se califican en Nivel 1, Nivel 2 o Nivel 3, según sean estos favorables (1), neutros (0) o desfavorables (-1) para la Empresa.

1. Características de la administración y propiedad.

BERKLEY International Seguros S.A. (en adelante, "BERKLEY") tiene sus orígenes en "La Unión Gremial", una empresa de seguros de Rosario nacida en el año 1908. En el año 1995 William R. Berkley, un empresario estadounidense, adquirió La Unión Gremial integrando a la empresa a una Corporación Internacional - W. R. Berkley Corporation - que cuenta con empresas a lo largo de todo el mundo, incluyendo regiones de Europa, Asia y Sudamérica.

Dicha adquisición en Argentina potenció las posibilidades de la compañía, pero manteniendo su identidad cultural. Actualmente BERKLEY realiza operaciones en distintas ciudades del país a través de sus unidades regionales, localizadas en las Ciudades de Buenos Aires, Rosario, Mendoza, Córdoba, Santa Fe, Salta, Neuquén, Posadas, Mar del Plata, Bahía Blanca y Río Grande, adaptando sus productos a las necesidades de cada región.

BERKLEY International Seguros S.A. además forma parte de un holding argentino que incluye una Aseguradora de Riesgos del Trabajo – "Berkley International ART S.A."- y una empresa de Reaseguros – "Berkley Argentina de Reaseguros S.A.".

El negocio de la Compañía es diverso en: alcance geográfico; tipos de transacciones y múltiples líneas de negocio. Esto requiere utilizar distintos

sistemas tecnológicos para hacer frente a las necesidades específicas de cada tipo de transacción.

Se considera que el sistema de información de la compañía es adecuado para la toma de decisiones y para enfrentar los desafíos propios del negocio. BERKLEY continúa mejorando sus sistemas BINet, BIWeb (para asegurados y productores) y BIART e incorporando nuevas funcionalidades que permitan al agente de seguros operar más eficientemente, al tiempo que provee mejores medidas de seguridad en línea con los estándares corporativos.

Del análisis de las distintas variables de las características de la administración y capacidad de la gerencia se desprende que la administración de la compañía presenta un riesgo relativo bajo, para la estabilidad y solvencia de ésta. Los accionistas y principales directivos de BERKLEY International Seguros S.A. cuentan con una importante trayectoria en el rubro de seguros, el personal posee experiencia en la industria y los sistemas administrativos, en la medida de lo observado, son adecuados.

Las características de la administración y propiedad de BERKLEY International Seguros S.A. se calificaron en Nivel 1, dada la ponderación que recibieron los siguientes factores:

- i) Preparación profesional y experiencia en la industria y en la compañía de los directores y principales ejecutivos y rotación de la plana ejecutiva: Favorable.
- ii) Montos, condiciones y calidad de las operaciones de la empresa con entes vinculados a su propiedad o gestión: Neutro.
- iii) Actitud de la administración en relación al fiscalizador y a las normas: Favorable.
- iv) Solvencia del grupo propietario o grupos propietarios: Favorable.
- v) Estructura organizacional: Neutro.
- vi) Sistemas de planificación y control: Favorable.

2. Posición relativa de la compañía en su industria.

Si bien esta compañía no es dominante del mercado, mantiene adecuadas posiciones en los rubros de especialización.

En el rubro “Automotor”- ramo principal de la Compañía, que representa alrededor del 40% de sus ventas - BERKLEY mantuvo al 31 de Marzo de 2019 una participación de mercado de 0,6% de la producción (27° en el ranking del ramo,

donde operaron 61 compañías). Su segundo rubro de especialización según primas emitidas es “Combinado Familiar e Integral”; allí, al 31 de Marzo de 2019, BERKLEY representó el 2,2% de la producción del ramo (18° en el ranking). BERKLEY también presenta buenas posiciones en otros ramos de seguros tales como “Caución” (3,7% de la producción del ramo, ubicándose como la décima compañía), “Responsabilidad Civil” (2,8%), “Técnico” (2,2%), “Transporte de Mercaderías” (1,8%), “Incendio” (1,1%), entre otros.

La posición relativa de BERKLEY International Seguros S.A. en la industria se calificó en Nivel 2, dada la ponderación que recibieron los siguientes factores:

- i) Capacidad relativa de la compañía en la introducción de nuevos productos y en el desarrollo y explotación de nuevos mercados: Favorable.
- ii) Eficiencia relativa de la compañía en la generación de servicios de seguros: Favorable.
- iii) Grado de dependencia de la compañía respecto de mercados cautivos; este punto considera desfavorable una alta dependencia de la compañía hacia un mercado determinado, debido a que su desaparición tendría consecuencias negativas para la compañía: Neutro.
- iv) Participación de mercado: Neutro.
- v) Riesgo de la Compañía ante eventuales modificaciones legales que restrinjan el número, naturaleza, y cobertura de los productos que ofrece: Neutro.
- vi) Tendencia y desvíos, en relación al mercado: Neutro.

3. Evaluación de la Política de Inversiones.

La compañía muestra una estructura favorable del activo con un alto porcentaje de inversiones, el cual presenta tendencia creciente en los últimos ejercicios:

ESTRUCTURA DEL ACTIVO

	jun.16	jun.17	jun. 18	jun. 19
Disponibilidades	0,29%	0,27%	0,26%	0,98%
Inversiones	70,28%	73,11%	76,94%	77,02%
Créditos	21,98%	20,73%	18,68%	18,73%
Inmuebles	4,65%	3,60%	1,38%	1,29%
Bs. De Uso	2,80%	2,29%	2,76%	1,97%
Otros Activos	0,00%	0,00%	0,00%	0,00%
TOTAL	100,00%	100,00%	100,00%	100,00%

En el siguiente cuadro se presenta la composición de la cartera de inversiones de BERKLEY.

CARTERA DE INVERSIONES

	jun.16	jun.17	jun. 18	jun. 19
Títulos Públicos	5,26%	5,71%	3,77%	1,74%
Acciones	47,58%	48,64%	53,55%	55,04%
Depósitos a Plazo	0,00%	0,00%	0,00%	0,00%
Préstamos	0,00%	0,00%	0,00%	0,00%
Fideicomisos Financieros	0,00%	0,00%	0,00%	0,00%
ON	1,16%	0,87%	0,60%	0,35%
FCI	46,00%	44,78%	42,09%	42,86%
Otras	0,00%	0,00%	0,00%	0,00%
TOTAL	100,00%	100,00%	100,00%	100,00%

Las inversiones de la compañía se concentran en Acciones y Fondos Comunes de Inversión (FCI), seguidos por un bajo porcentaje de Títulos Públicos. En el siguiente cuadro se presenta la cartera excluyendo del rubro “Acciones” las inversiones de la compañía en otras empresas del Holding – Berkley International ART (BIART) y Berkley Argentina de Reaseguros S.A. (BARSAR)- por tratarse de inversiones sin cotización, permanentes de largo plazo:

CARTERA DE INVERSIONES SIN ACCIONES PERTENECIENTES AL GRUPO ECONÓMICO

	jun.16	jun. 17	jun. 18	jun. 19
Títulos Públicos	10,03%	11,12%	8,12%	3,88%
Acciones	0,00%	0,00%	0,00%	0,00%
Depósitos a Plazo	0,00%	0,00%	0,00%	0,00%
Préstamos	0,00%	0,00%	0,00%	0,00%
Fideicomisos Financieros	0,01%	0,01%	0,00%	0,00%
ON	2,21%	1,69%	1,28%	0,78%
FCI	87,76%	87,18%	90,60%	95,34%
Otras	0,00%	0,00%	0,00%	0,00%
TOTAL	100,00%	100,00%	100,00%	100,00%

Cabe recordar que, en términos del valor del activo total, las inversiones presentan gran relevancia para la compañía; el valor de las inversiones en FCI representa por sí sólo el 33% del total de activos al 30 de Junio de 2019.

La política de inversiones de BERKLEY International Seguros S.A. se calificó en Nivel 1, dada la ponderación que recibieron los siguientes factores:

- Calificación de riesgo de cada componente principal de la cartera de inversiones: Neutro.
- Calificación de riesgo de la liquidez de la cartera de inversiones: Neutro.
- Calificación de la rentabilidad de la cartera de inversiones: Favorable.

4. Evaluación de la política de Reaseguro.

BERKLEY International Seguros S.A. generó contratos automáticos con la reaseguradora del Holding, Berkley Argentina de Reaseguros S.A., en todas las ramas donde suscribe. Para el ramo Automóviles la compañía mantiene contratos de Cuota Parte y de Exceso de Pérdida (XL) por Riesgo y por Evento; en otros ramos como Property, Transporte, Accidentes Personales, etc. la Compañía mantiene contratos de XL por Riesgo y/o Evento; y en ramos como Incendio y Caución existen contratos Proporcionales (de tipo Excedente y Cuota Parte, respectivamente) y Exceso de Pérdida. Estos último protegen la retención del contrato cuota parte para el ramo Caución y la Retención Adicional realizada por la compañía, por encima de la capacidad automática otorgada por el Excedente, en el caso de Incendio.

Asimismo, actualmente la compañía mantiene contratos facultativos con la Reaseguradora Local Mapfre RE Sucursal Argentina.

La política de reaseguro de BERKLEY International Seguros S.A. se calificó en Nivel 1.

5. Evaluación de los principales indicadores cuantitativos de la compañía de seguros.

a) Diversificación por ramos

BERKLEY International Seguros S.A. participa en los rubros de automotores, combinado familiar e integral, incendio, responsabilidad civil, caución, seguro técnico, transportes, entre otros patrimoniales. La compañía también participa en seguros de personas, principalmente accidentes personales y vida colectivo. Se califica la diversificación como de riesgo bajo y se la considera adecuada.

b) Composición de activos

El indicador de créditos sobre activos está destinado a poner de manifiesto un eventual aumento en el financiamiento de las ventas; el aumento en la participación de los créditos por sobre otras cuentas más líquidas del activo podría ser un problema ya que podría estar indicando una menor capacidad de realización del activo ante la necesidad de pago de gastos o siniestros. En una compañía de seguros, el activo debería estar compuesto fundamentalmente por inversiones, ya que con ellas la compañía deberá respaldar el pago de los siniestros.

	Créditos / Activos en %	
	BERKLEY	SISTEMA
jun.16	21,98	32,77
jun.17	20,73	31,47
jun. 18	18,68	30,51
jun. 19	18,73	-
Promedio	20,03	31,58

La compañía presenta, en promedio, un indicador de créditos inferior al sistema de compañías de seguros generales. El indicador también es inferior al valor que presentó el grupo de referencia de la compañía al 31 de Marzo de 2019 (33,4% - ver anexo).

Tal como se observa en el siguiente cuadro, la compañía presenta un indicador de inversiones sobre activos superior al sistema y con una favorable tendencia creciente durante los últimos ejercicios.

	Inversiones / Activos en %	
	BERKLEY	SISTEMA
jun.16	70,28	59,36
jun.17	73,11	60,32
jun. 18	76,94	62,00
jun. 19	77,02	-
Promedio	74,34	60,56

Por medio del siguiente indicador se puede observar el grado de inmovilización del activo que, debido a la dificultad para su realización, es perjudicial si conforma un alto porcentaje del mismo. La compañía presenta, en promedio para los últimos ejercicios, un grado de inmovilización similar al sistema.

	Inmovilización / Activos en %	
	BERKLEY	SISTEMA
jun.16	7,45	5,71
jun.17	5,89	5,97
jun. 18	4,13	5,52
jun. 19	3,26	-
Promedio	5,18	5,73

El indicador de disponibilidades refleja la porción más líquida del activo. Si bien BERKLEY International Seguros S.A. presenta un indicador de disponibilidades inferior al sistema, si se suman las inversiones y disponibilidades de la compañía, el indicador -con relación al activo- es superior al del sistema de compañías patrimoniales y mixtas y al de su grupo de referencia.

	Disponibilidades / Activos en %	
	BERKLEY	SISTEMA
jun.16	0,29	2,16
jun.17	0,27	2,24
jun. 18	0,26	1,96
jun. 19	0,98	-
Promedio	0,45	2,12

La Compañía presenta un alto grado de participación de las inversiones en el activo, un bajo nivel de créditos y una inmovilización similar al sistema de compañías patrimoniales y mixtas. La composición de los activos de BERKLEY es calificada como de riesgo relativo bajo.

c) Indicadores de Resultados

Este indicador tiene como objetivo establecer el porcentaje de los resultados originados por la operatoria de seguros.

	Rtado. Estructura Técnica / Primas y recargos netos (%)	
	BERKLEY	SISTEMA
jun.16	-10,18	-7,45
jun.17	-7,91	-5,15
jun. 18	-0,85	-8,95
jun. 19	-0,21	-

La compañía, al igual que el sistema, presenta resultado técnico negativo. Cabe resaltar que el indicador de pérdida técnica –con relación a las primas y recargos netos- de BERKLEY International Seguros S.A. presenta una favorable tendencia y se mantiene inferior al que presenta el mercado desde el cierre de Junio 2018.

El siguiente indicador busca establecer el porcentaje de los resultados originados por la operatoria financiera de la Compañía. En los últimos ejercicios la compañía presentó resultado financiero positivo significativo.

	Rtado. Estructura Financ. / Primas y recargos netos (%)	
	BERKLEY	SISTEMA
jun.16	88,03	21,80
jun.17	58,00	17,62
jun. 18	107,35	23,84
jun. 19	107,55	-

Es para destacar el resultado global positivo de la compañía.

d) Indicadores de Apalancamiento

Se evalúan los indicadores de Pasivo/Patrimonio Neto y de Primas y Recargos Netos/Patrimonio Neto de la Compañía.

El Patrimonio Neto es un amortiguador contra desviaciones de los resultados esperados. El primer indicador señala la relación entre los pasivos con el patrimonio neto y mide la combinación de fondos que utiliza la compañía.

El segundo indicador da una idea de la exposición del patrimonio neto al nivel del volumen de negocios que se están realizando. Si el negocio aumenta más rápidamente que el patrimonio neto existe una reducción proporcional en el monto de patrimonio neto disponible para amortiguar a la compañía en situaciones difíciles.

Cuanto menor sean estos indicadores, mayor es la solidez que presenta la Compañía.

	Pasivo/Patrimonio Neto en veces de PN	
	BERKLEY	SISTEMA
jun.16	0,89	2,62
jun.17	0,95	2,48
jun. 18	0,70	2,40
jun. 19	0,68	-

En el periodo analizado el indicador de la compañía presentó un valor estable y menor al del sistema y al del grupo de referencia. Respecto a dicho grupo, al 31 de Marzo de 2019 el conjunto de empresas que se consideraron similares a BERKLEY por operatoria y tamaño presentó un indicador promedio de 2,4 mientras que a dicha fecha BERKLEY presentó un indicador de Pasivo/PN de 0,7.

El siguiente indicador muestra la relación entre el patrimonio neto y las primas y recargos netos. La compañía presenta un nivel menor al sistema. Esto implica que la compañía presenta un nivel de riesgo menor que el sistema, si se considera al riesgo como la exposición de su patrimonio neto al volumen de negocios realizados.

	Primas y Recargos Netos/Patrimonio Neto (veces de PN)	
	BERKLEY	SISTEMA
jun.16	0,60	2,42
jun.17	0,64	2,30
jun. 18	0,48	2,03
jun. 19	0,43	-

e) Indicadores de siniestralidad

	Siniestros Netos / Primas y Recargos Netos en %	
	BERKLEY	SISTEMA
jun.16	57,02	55,17
jun.17	54,14	54,42
jun. 18	45,44	56,87
jun. 19	43,17	-

La compañía presentó hasta el ejercicio 2016/15 un indicador de siniestralidad superior al conjunto de las compañías de seguros generales. Desde Junio 2017 el mismo presenta un valor inferior al sistema y con favorable tendencia decreciente.

La siniestralidad de la compañía también es inferior al valor que presenta el ramo principal donde opera: automotores (73,3% a Marzo 2019 – ver anexo).

f) Indicadores de capitalización

	Patrimonio Neto / Activos en %	
	BERKLEY	SISTEMA
jun.16	52,80	27,65
jun.17	51,20	28,72
jun. 18	58,99	29,41
jun. 19	59,52	-

Tradicionalmente la compañía presenta un nivel de capitalización superior al sistema. El indicador de capitalización de BERKLEY también es superior al presentado por el grupo de referencia (al 31 de Marzo de 2019 el indicador promedio para el grupo de referencia fue de 34,8%).

g) Indicadores de coberturas

El Indicador de Cobertura es un indicador que evalúa la forma en que la compañía puede hacer frente a sus deudas con los asegurados más los compromisos técnicos con el producto de sus disponibilidades, inversiones e inmuebles.

El Indicador Financiero es un indicador que evalúa la forma en que la compañía puede hacer frente a sus deudas con los asegurados con sus activos más líquidos (disponibilidades e inversiones).

En ambos casos, un nivel superior al 100% es considerado de bajo riesgo.

Indicador de Cobertura en %		
	BERKLEY	SISTEMA
jun.16	260	128
jun.17	250	130
jun. 18	302	134
jun. 19	372	-

Indicador Financiero en %		
	BERKLEY	SISTEMA
jun.16	326	167
jun.17	320	167
jun. 18	413	176
jun. 19	560	-

BERKLEY International Seguros S.A. presenta muy buenos indicadores de cobertura, con tendencia creciente, e históricamente por encima de los niveles del sistema.

h) Indicadores de eficiencia

El indicador de eficiencia evalúa cuáles son los gastos en que incurre la compañía para obtener su primaje. Se define como los gastos de producción y explotación de la estructura técnica sobre las primas y recargos netos.

Gastos de Prod. Y Explotac./ Primas y Recargos Netos (%)		
	BERKLEY	SISTEMA
jun.16	53,15	51,82
jun.17	53,76	50,45
jun. 18	55,40	51,69
jun. 19	57,05	-

La compañía presenta un indicador de eficiencia en niveles comparables con el sistema de compañías patrimoniales y mixtas, aunque el mismo presenta cierto crecimiento desde el cierre del ejercicio 2018/17.

i) Indicadores de crecimiento

Se analiza la existencia o no de un crecimiento equilibrado entre el patrimonio neto y los pasivos de tal manera de evaluar si el crecimiento implica un grado mayor de riesgo o por el contrario la empresa se capitaliza y disminuye relativamente sus deudas.

A continuación, se presenta la variación entre los datos al 30 de Junio de 2019 y los datos al 30 de Junio de 2018; el patrimonio neto presenta un crecimiento

cercano al 50%, por encima del aumento de los pasivos, y la producción una variación moderada, del orden del 35% anual:

Variación	Crecimiento en Primas y Recargos Netos	Crecimiento de P.N.	Crecimiento en Pasivos
BERKLEY	34,90%	49,36%	46,13%

La evaluación de riesgo ponderado de los distintos indicadores contables y financieros evaluados en el análisis cuantitativo permite concluir que por este concepto la Compañía presenta un riesgo bajo.

Los principales indicadores cuantitativos de BERKLEY International Seguros S.A., se calificaron en Nivel 1.

6. Análisis de Sensibilidad.

Esta parte del análisis tiene por objeto determinar el impacto que sobre la capacidad de pago del siniestro podría tener la eventual ocurrencia de efectos desfavorables para la Compañía, ya sean económicos o de la industria. Las variables consideradas para el análisis fueron las perspectivas de las principales variables económicas, crecimiento de la competencia en la industria, aumento de siniestralidad y de gastos, disminución en el valor de inversiones, etc.

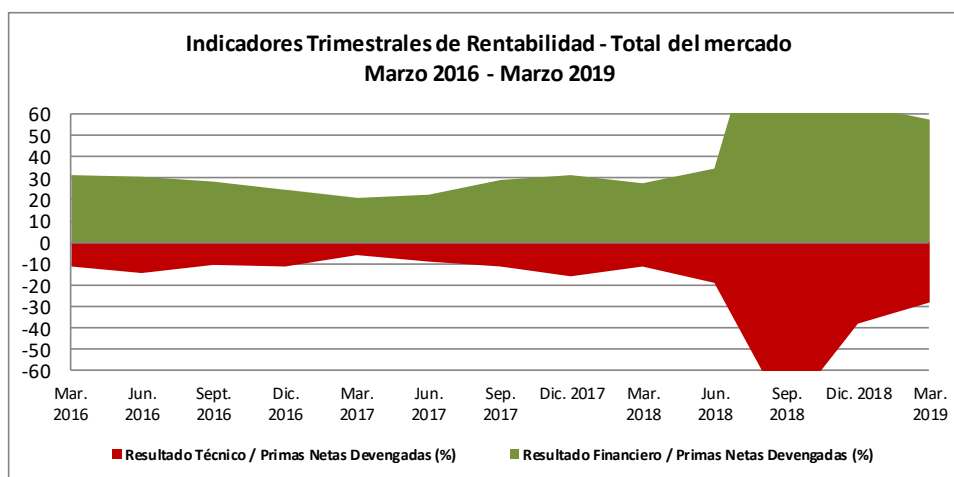
Del análisis de los escenarios correspondientes, surge que la calificación por este concepto es de Nivel 1.

CALIFICACION FINAL

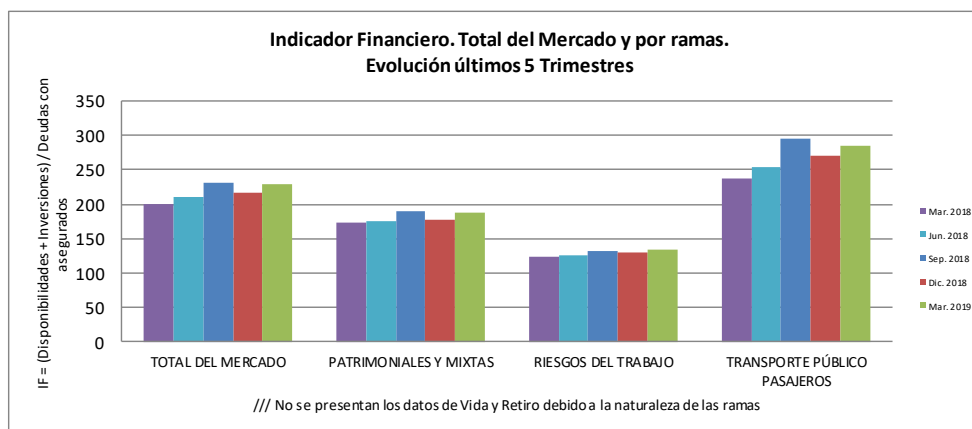
La calificación final surge de la suma de los puntajes obtenidos por la Compañía en los seis ítems analizados. De acuerdo al MANUAL DE PROCEDIMIENTOS Y METODOLOGIAS DE CALIFICACION DE RIESGOS Y OBLIGACIONES DE COMPAÑIAS DE SEGUROS registrado en la COMISION NACIONAL DE VALORES por Evaluadora Latinoamericana S.A., corresponde mantener la calificación de **BERKLEY INTERNATIONAL SEGUROS S.A.** en **Categoría AA+**.

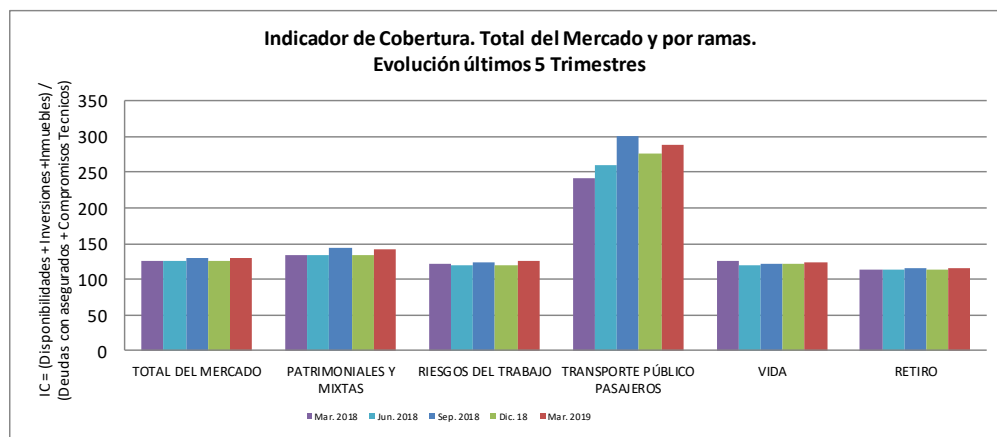
ANEXO – INDICADORES DEL SECTOR ASEGURADOR

El sector asegurador presenta un resultado global positivo desde el año 2006. Sin embargo, y tal como se observa en el siguiente gráfico, este resultado fue consecuencia del buen desempeño financiero. Según última información anual del mercado, al cierre del ejercicio de Junio 2018 la rentabilidad financiera representó el 34,1% de las primas netas devengadas (PND). Por su parte, el resultado técnico negativo se ha hecho permanente en los últimos años. Al cierre del ejercicio 2018/17 el quebranto técnico fue el doble en comparación con el ejercicio anual anterior: medido en términos de PND, el resultado técnico pasó de -9,4% al cierre de Junio 2017 a -18,6% al 30 de Junio de 2018. Al 30 de Septiembre de 2018 los indicadores aumentaron 4 veces con relación a Junio de 2018 debido a la devaluación de la moneda producida desde fin de Agosto de 2018. La devaluación impactó tanto en el resultado técnico (debido, entre otros, a los siniestros y a las variaciones de reservas de seguros en moneda extranjera), como sobre el resultado financiero producto de inversiones dolarizadas. Al 31 de Marzo de 2019 el resultado técnico sobre PND fue -28,2% y el resultado financiero representó 57,7%.



Los indicadores Financiero y de Cobertura para el total del mercado y por ramas se mantienen superiores a 100, lo cual es favorable para la solvencia del sector:





A continuación se presentan algunos indicadores patrimoniales y de gestión en función de la última información del mercado presentada por la SSN, a Marzo de 2019, para el Total del Mercado, para el subtotal de seguros Patrimoniales y para Automotores, ramo principal de la Compañía. Asimismo, se presentan los indicadores promedio para un grupo de 15 compañías comparables con BERKLEY. En todos los grupos, el principal componente del Activo son las inversiones, seguido luego por los créditos (debido en parte a que el rubro caución, incluido en el grupo de patrimoniales y en el grupo de comparación, se caracteriza por presentar una alta proporción de créditos en el activo). El sistema presenta un adecuado nivel de capitalización y resultado técnico negativo.

Indicadores Patrimoniales y de Gestión por ramos principales de la Cía. al 31 de Marzo de 2019

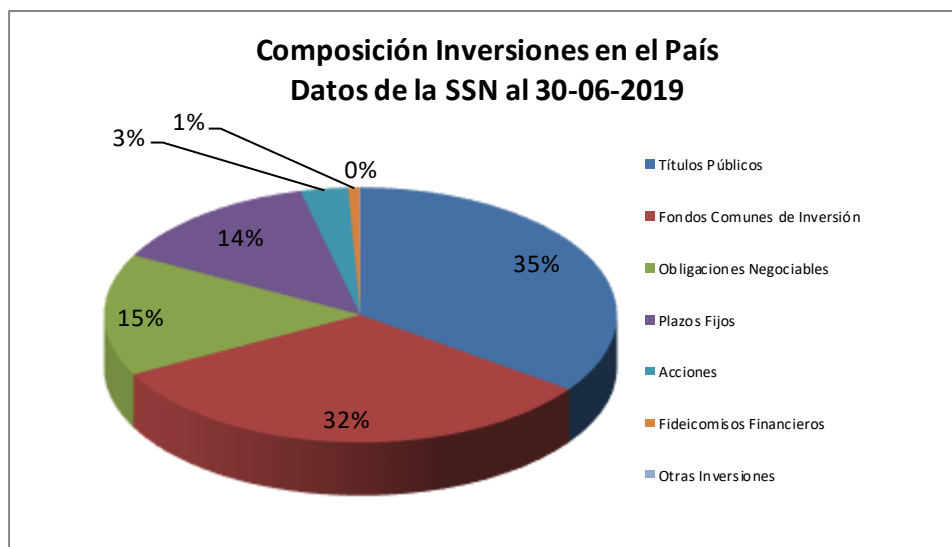
	TOTAL DEL MERCADO	PATRIMONIALES Y MIXTAS	GRUPO (Promedio)
Composición del Activo			
Disponibilidades/Activos	1,35%	2,15%	2,42%
Inversiones/Activos	75,82%	61,37%	56,81%
Créditos/Activos	18,69%	30,10%	33,42%
Inmoviliz./Activos	1,57%	2,43%	2,29%
Bienes de uso/Activos	1,98%	3,12%	4,14%
Otros Activos / Activos	0,59%	0,83%	0,93%
	100,00%	100,00%	100,00%
Capitalización			
PN / Activos en %	23,48%	30,87%	34,82%
Pasivo / PN en veces de PN	3,26	2,24	2,40

	MERCADO	PATRIMONIALES	AUTOMOTORES
Siniestralidad			
Siniestros Netos Devengados / Primas Netas Devengadas	84,80%	84,14%	73,25%
Resultados			
Técnico de Seguros Directos / Primas Netas Devengadas	-38,46%	-25,95%	-22,47%

Finalmente se presenta la composición de la Cartera de Inversiones de las Compañías de Seguros al 30 de Junio de 2019, según el Reporte Trimestral de Inversiones presentado por la Superintendencia de Seguros de la Nación. Como se puede observar, las compañías de seguros invierten principalmente en Títulos Públicos (35% de las inversiones totales) y, en segundo lugar, Fondos Comunes de Inversión (32%). Le siguen las Obligaciones Negociables y Plazos Fijos que representan entre 13% y 15% de la cartera cada uno.

Composición de la Cartera de Inversiones de Compañías de Seguros al 30 de Junio de 2019

	Miles \$	% del Total
Títulos Públicos	215.767.138	34,9%
Fondos Comunes de Inversión	200.008.954	32,4%
Obligaciones Negociables	95.614.094	15,5%
Plazos Fijos	83.317.728	13,5%
Acciones	18.556.333	3,0%
Fideicomisos Financieros	4.493.520	0,7%
Otras Inversiones	284.516	0,0%
Total	618.042.282	100%



DEFINICION DE LA CALIFICACIÓN OTORGADA

AA+: Corresponde a las obligaciones de seguros que presentan una muy alta capacidad de pago en los términos y plazos pactados, la cual no se vería afectada ante posibles cambios en la compañía emisora, en la industria a que pertenece o en la economía.

INFORMACIÓN UTILIZADA

- Estados Contables anuales de BERKLEY International Seguros Sociedad Anónima al 30 de Junio de 2016, 2017, 2018 y 2019.
- <http://www.revistaestrategas.com.ar/ranking-de-seguros> | Ranking de Seguros presentado por la Revista Estrategas en base a los Estados Contables de las Aseguradoras al 31 de Marzo de 2019.
- www.ssn.gov.ar | Publicaciones de la Superintendencia de Seguros de la Nación: Situación del Mercado Asegurador, Indicadores e Inversiones, Créditos y Deudas, al 31 de Marzo de 2019; Reporte Trimestral de Inversiones al 30 de Junio de 2019.
- www.ssn.gov.ar | Publicaciones anuales de la Superintendencia de Seguros de la Nación: Estados de Cobertura de Compromisos Exigibles y Siniestros Liquidados a Pagar al 30 de junio de 2016, 2017 y 2018; Estados Patrimoniales, y de Resultados al 30 de junio de 2016, 2017 y 2018; Indicadores del Mercado Asegurador al 30 de junio de 2016, 2017 y 2018.
- www.iamc.sba.com.ar | Informe Mensual del Instituto Argentino de Mercados de Capitales.

A la fecha, el Agente de Calificación no ha tomado conocimiento de hechos que impliquen una alteración significativa de la situación económica - financiera de BERKLEY International Seguros Sociedad Anónima y que, por lo tanto, generen un aumento del riesgo para los acreedores actuales o futuros de la empresa.

La información cuantitativa y cualitativa suministrada por BERKLEY International Seguros Sociedad Anónima se ha tomado como verdadera, no responsabilizándose el Agente de Calificación de los errores posibles que esta información pudiera contener.

Este Dictamen de Calificación no debe considerarse una recomendación para adquirir, negociar o vender los Títulos emitidos o a ser emitidos por la empresa, sino como una información adicional a ser tenida en cuenta por los acreedores presentes o futuros de la empresa.